

**UCHWAŁA NR XVI/193/2020
RADY MIEJSKIEJ W KRUSZWICY**

z dnia 27 lutego 2020 r.

**w sprawie przystąpienia do sporządzenia miejscowego planu zagospodarowania przestrzennego
w miejscowości Chelmce, Gmina Kruszwica.**

Na podstawie art. 18 ust. 2 pkt 5 ustawy z dnia 8 marca 1990 r. o samorządzie gminnym (Dz. U. z 2019 r. poz. 506 z późn.zm.¹⁾), art. 14 ust. 1 ustawy z dnia 27 marca 2003 r. o planowaniu i zagospodarowaniu przestrzennym (Dz. U. z 2020 r. poz. 293)

uchwała się, co następuje:

§ 1. Przystępuje się do sporządzenia miejscowego planu zagospodarowania przestrzennego w miejscowości Chelmce, Gmina Kruszwica.

§ 2. Integralną częścią niniejszej uchwały jest załącznik graficzny przedstawiający granice obszaru objętego planem.

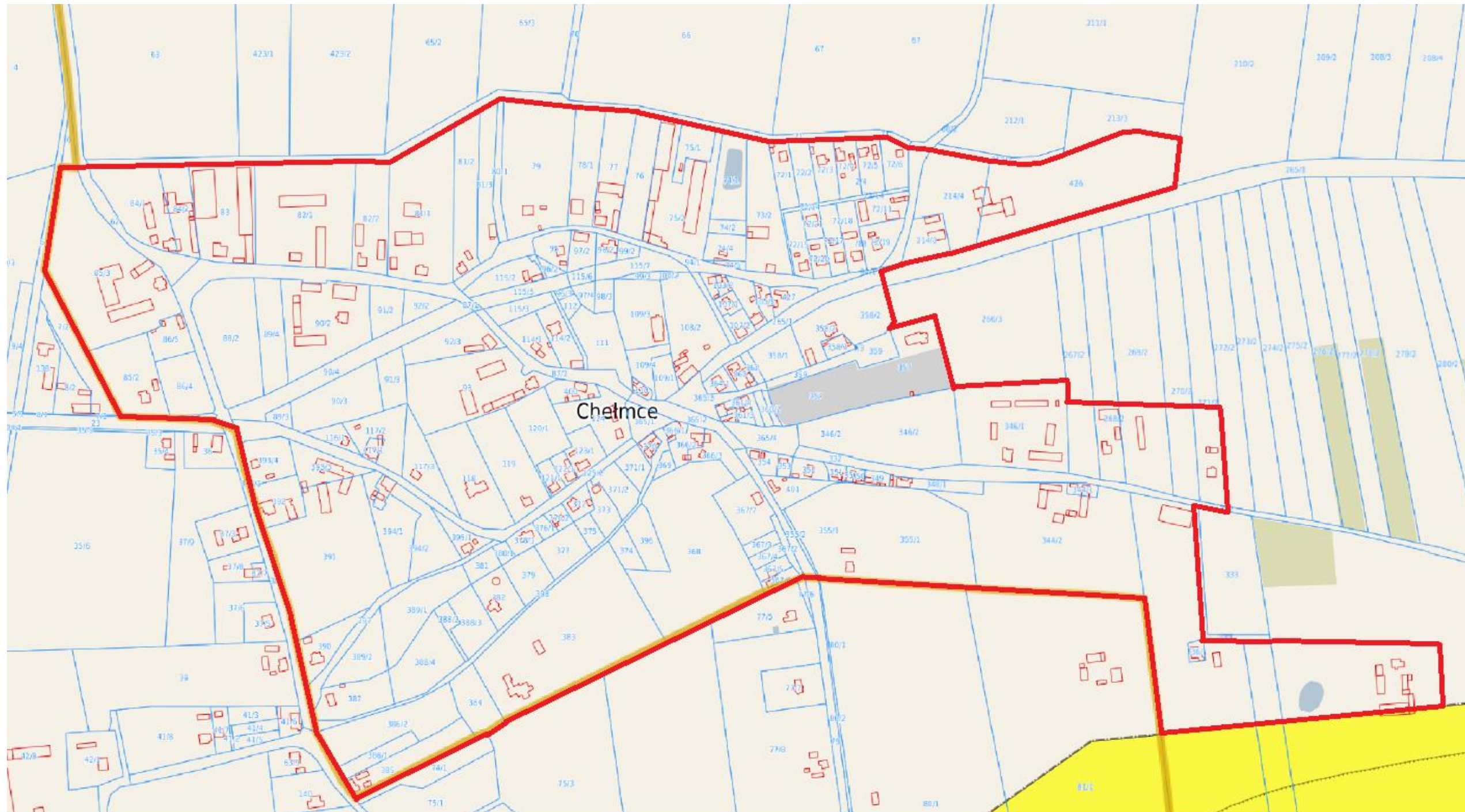
§ 3. Wykonanie uchwały powierza się Burmistrzowi Kruszwicy.


§ 4. Uchwała wchodzi w życie z dniem podjęcia.

Przewodniczący Rady
Miejskiej w Kruszwicy

Aleksander Budner

¹⁾Zmiany tekstu jednolitego wymienionej ustawy zostały ogłoszone w Dz. U. z 2019 r. poz.1309, 1571, 1696 i 1815.



 granica terenu przeznaczony do sporządzenia planu miejscowego

UZASADNIENIE

Uchwałę w sprawie przystąpienia do sporządzenia miejscowego planu zagospodarowania przestrzennego w celu określenia przeznaczenia terenu oraz sposobu jego zagospodarowania podejmuje się na wniosek Burmistrza Kruszwicy. Przedmiotem opracowania jest stworzenie planu zagospodarowania przestrzennego w miejscowości Chełmce, Gmina Kruszwica.

Zgodnie z art. 14 ust. 5 ustawy z dnia 27 marca 2003 r. o planowaniu i zagospodarowaniu przestrzennym przed podjęciem uchwały w sprawie przystąpienia do sporządzenia planu miejscowego, Burmistrz Kruszwicy dokonał analizy dotyczącej zasadności przystąpienia do sporządzenia planu miejscowego i stwierdził zgodność przewidywanych rozwiązań z polityką przestrzenną gminy wyrażoną w Studium uwarunkowań i kierunków zagospodarowania przestrzennego miasta i gminy Kruszwica.

Przeprowadzona analiza urbanistyczna wykazała, iż lokalizacja przedstawiona w załączniku graficznym do niniejszej uchwały nie koliduje z żadnymi zaplanowanymi inwestycjami na terenie gminy.

Dla terenów objętych powyższą uchwałą w studium uwarunkowań i kierunków zagospodarowania przestrzennego miasta i gminy Kruszwica wyznacza się obszary zabudowane wskazane do przekształceń i uzupełnień zabudowy na cele funkcji mieszkaniowej z usługami, obszary wskazane pod zabudowę na cele rozwoju funkcji mieszkaniowej i usługowej, usług oświaty oraz tereny rolnicze.

Opracowanie miejscowego planu zagospodarowania przestrzennego jest konieczne z uwagi na zabezpieczenie potrzeb inwestycyjnych mieszkańców w nawiązaniu do przepisów ustawy z dnia 20 maja 2016 r. o inwestycjach w zakresie elektrowni wiatrowych (Dz. U. z 2019 poz. 654 z późn. zm.), która wprowadza wzajemne normy odległościowe wież elektrowni wiatrowej od budynków mieszkalnych lub budynków o funkcji mieszanej, w skład których wchodzi funkcja mieszkaniowa. Biorąc pod uwagę, że na terenie gminy Kruszwica obowiązuje miejscowy plan zagospodarowania przestrzennego Gminy Kruszwica w miejscowościach Gocanówko, Janocin, Chełmiczki i Kobylnica zatwierdzony uchwałą Nr XIV/164/2015 Rady Miejskiej w Kruszwicy z dnia 14 grudnia 2015 r., ogłoszoną w Dz. U. Woj. Kujawsko – Pomorskiego, poz. 4654 z dnia 23 grudnia 2015 r., w którym wyznaczone są tereny infrastruktury technicznej – elektroenergetyki wiatrowej, gdzie wysokość wieży wraz z wirnikiem w jego skrajnej pozycji pionowej wynosi do 200 m npt., tworzy to poważne zagrożenie dla dalszego rozwoju w miejscowości Chełmce.

Zgodnie z art. 15 ust. 8 w/w ustawy, w ciągu 72 miesięcy od dnia wejścia jej w życie dopuszcza się uchwalanie planów miejscowych przewidujących lokalizację budynku mieszkalnego albo budynku o funkcji mieszanej, w skład której wchodzi funkcja mieszkaniowa, na podstawie przepisów dotychczasowych, tj. bez zachowania wymogu art. 4 ust. 1 pkt 2 tejże ustawy.

Wobec przytoczonych okoliczności podjęcie niniejszej uchwały jest w pełni uzasadnione.